

# 学校医大会アンケート（学校検診ご担当教諭）

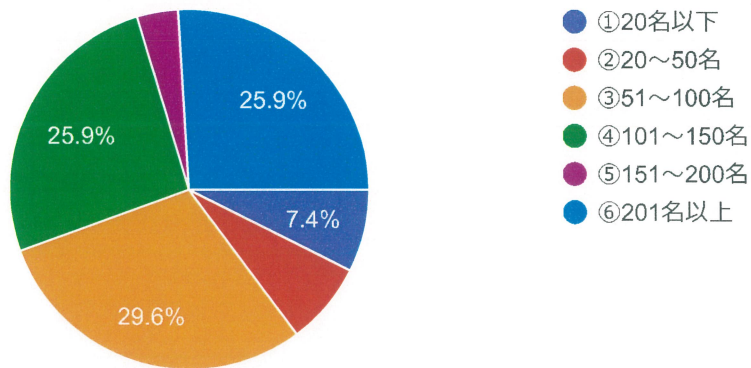
27 件の回答

分析を公開

1. 担当している児童生徒数を教えてください。  
在校生数

コピー

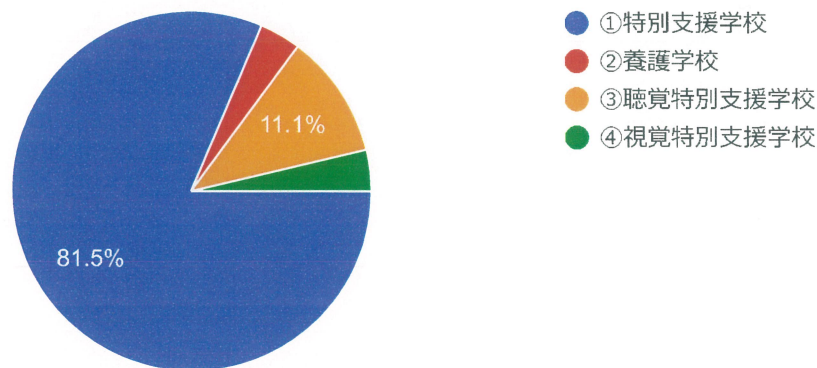
27 件の回答



2. 担当している学校は

コピー

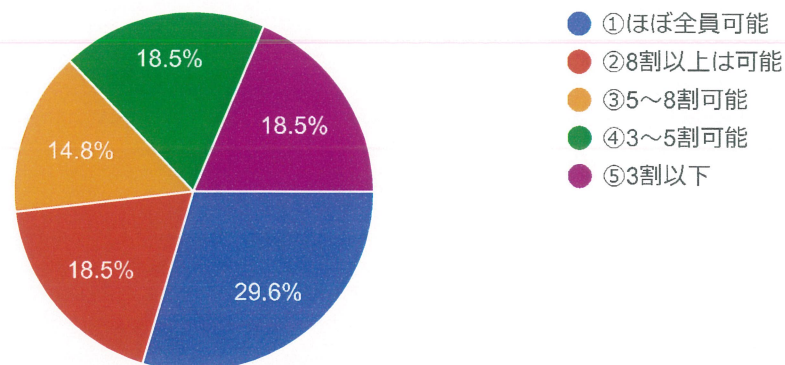
27 件の回答



3. 聴覚検査は

コピー

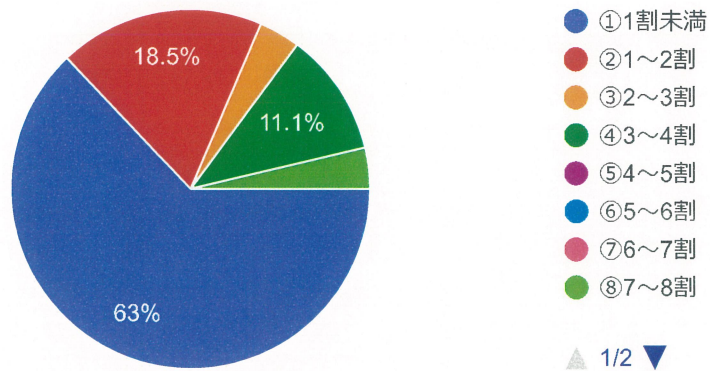
27 件の回答





### 4. 当日嫌がって診察不能な児童生徒はいますか？

27 件の回答



▲ 1/2 ▼



## 5. 診察不能や欠席の場合の対応・工夫を教えてください。（自由記述）

23 件の回答

欠席の場合は別日程で別の学年と一緒につける、不能な場合はできるところまでねばり、できた検査の結果のみ検査結果通知をだし、必要であれば医療機関を受診するようすすめる

本人が慣れているかかりつけ医に受診を依頼する

1週間前くらいから、実際の器具で練習

事前に掲示物で流れを示したり、使用する器具を掲示したりする。必要なクラスには、検診前に実際に器具を安全な範囲で触ったり使っているところを見たりする。

欠席者は、後日登校時に実施し、必ず全員実施している。正規の検査でできない生徒に関してはヒアリングチェッカーを利用したり、興味のある音を用いてどの程度反応するかを確認している。

普段の様子を担当に聞いたり横からの呼びかけに反応するかなど  
また、事前にクラスで練習してもらっています。

健診器具を使わず、目視

欠席のため未受診の通知文を出す

先生が器具を最低限にして、診察されます。事前学習を担当にしてもらう。

可能な時は、次回検診時に診察していただいたりしています。

出来る方法を探して近い方法でやります

予備日を設定している。保健室から出て本人が落ち着ける場所で見いただくこともある。  
又、可能であれば白衣を脱いでいただいたり、ライトを消していただいたり、怖くないように工夫している。

日常生活の観察、保護者からの情報収集

保護者と依頼して体調不良時にかかりつけ医に検診が受けられていないことを相談してもらうことが多い

健診の機会を確保するため学校医のところに無料で診察に行けるように児童生徒に案内しています。

事前に(1ヶ月前くらいから)必ず練習を繰り返しておく

こだわりや緊張が強く、診察や検査を極度に怖がる生徒がいるが、他の生徒の様子を見て慣れてもらい、再度チャレンジしてもらっている。校医の先生方も協力的です。



検診の前に、学校医の先生の写真・検診場所の写真・検診の方法についてパワーポイントを作成し、各学部学年で担任から説明した。また、実際に使用する器具を1人ずつセットにして配布し、担任と一緒に検診の練習をした。

市内他校の健診日に養護教諭が引率、または、診察時間をお願いしています。

校医に教室まで行ってもらい検診実施、欠席の場合は欠席としている。ただし2日間の検診の為1日目の欠席者は2日目に検診。今後欠席者も校医の診療所で実施（あくまでも校医の懇意で）するよう計画をしていく予定。

学校医の先生の病院に、保護者が連れて行ける場合は後日、診察していただいています。なにか

学校医及びかかりつけ医への受診依頼

健診日を連続しない3日間設定しているため、欠席した場合は別日に診ていただいています。

健診器具を嫌がる場合には、検診当日までに朝の会などの時間を活用して、健診器具をお触る、自分で耳鏡・鼻鏡を耳・鼻に入れる、担任に耳鏡・鼻鏡を耳・鼻に入れてもらう、など器具に慣れる練習をしています。

健診を嫌がる場合には、学校医と確認し、安全に実施できる部位のみとしています。また、鼻鏡を嫌がる場合には耳鏡で鼻を診る、舌圧子を嫌がる場合には舌圧子を使用せずに診るなど、児童生徒の状況に合わせて学校医が対応してまいります。



## 6. 内科・眼科・歯科検診にかかる時間を教えてください。

内科：何分で何人ですか

27件の回答

2～3分で1人

120分で64人

一概に答えられない。1人大変な子供がいれば時間がかかる。

30分で15人

約1時間で110人

1クラス10人程度で10から15分程度

1時間

1～2分で1人

1人1分

内科: 1人1～2分、

70名1時間15分程度

約90人で1時間半程度

一人につき2分～3分

150人で2時間

1時間で約70人

60分で約80人

120分で80人

1人1～2分

16人 3時間

1時間で51人



約2時間35分で約140人

1時間30分で26人

90分で37人

90分で60人

約2時間半で82人

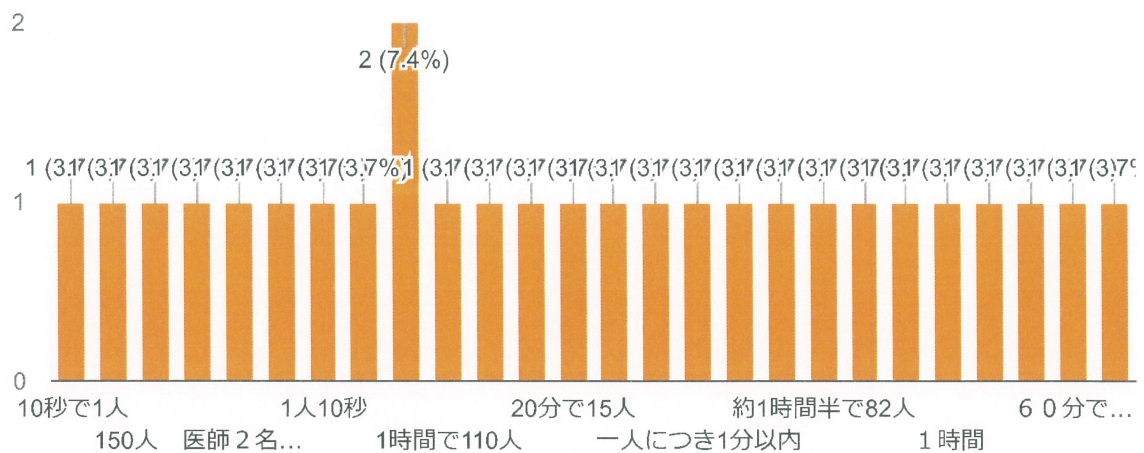
47人で75分（2日に分けて）

1分で1人

### 眼科：何分で何人ですか



27件の回答



## 歯科：何分で何人ですか

27 件の回答

3～4分で1人

360分で64人

1人1分

45分で15人

約1時間半で110人

1クラス10人程度で10から15分程度

1時間

1～2分で1人

2分で1人くらい

歯科: 1人2分

120名を2名の医師で1時間20分程度

約90人で1時間半程度

一人につき2分程度

150人 2時間

1時間で約60人

60分で約80人

120分で90～100人

1人30秒から1分

16人 1時間

1時間半で48人

2名のDr.に同時に検診していただいて、約1時間で約140人



1時間30分で24人

100分で37人

120分で70人

お二人の先生が同時に検診してくださって、82人

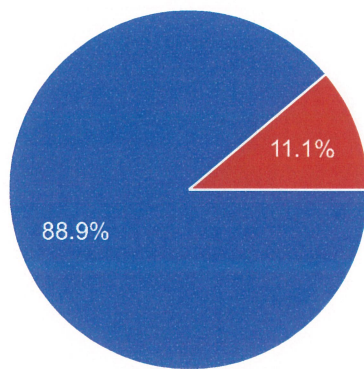
46人で110分

1分で1人

### 7. 学校医は協力的ですか？

 コピー

27件の回答



- ①とてもそう思う
- ②まあまあ協力的
- ③そうでもない
- ④全く協力的でない
- ⑤答えたくない





## 8. 可能な範囲で学校医の印象を記入してください。（自由記述）

26 件の回答

嫌がる児童生徒がいた場合にも、根気よく検診に取り組んでくださり助かっている

特別支援学校に対して配慮して検診をしてくださり、また、子供一人ひとりを個別に対応して下さってありがたい。

以前は、耳鼻科医がイライラされていたが、現在の校医はいづれも好意的。

嫌がる児童や検診の部屋に入れない児童も居るが、児童のペースに合わせて待ってくださったり、児童が安心できる場所で検診をしてくださったりと、その時の状況によって対応して下さるので、とてもありがたいです。

学校の特性に応じて、臨機応変に対応していただいている。日頃から小さな相談にも丁寧に対応してくれるなど、とても助かっている。心強い味方です。

白衣を怖がるため私服で来ていただいたり、怖がる生徒には遊び感覚でできるような声掛けをしていただける。また、短時間で診察していただけるのでありがたいです。学校医によっては別日に来ていただいたり、障害者への理解もしてくださってます。

生徒によって対応を柔軟に変更してくれる。

気さく、丁寧、協力的

協力的で優しい。

特別支援学校の子どもの特性を考えて下さり、診察方法も配慮して下さったり(例えば人工呼吸器等で移動が大変な場合教室まで行って診察して下さる)、とてもお世話になってます。また、歯科校医の先生は、特別支援学校の子どものためにオススメの歯科医を教えてくださいました。

皆さんとても良くして頂いています。  
質問や相談にも、優しく答えて頂き、とても助かっています。

とても丁寧に対応して下さり、学校からの要望にも可能な限り協力して下さるので、本当に感謝です。

みなさん親切で子供が嫌がることを無理強いすることなく心が落ち着くのを待ってくださり助かっています

児童生徒の特性に合わせた診察方法を考えて実施していただけるのでとても有難いです。

かなり協力的。丁寧な声かけもして下さる。褒めてくださることもあり、とても優しい。子どものペースに合わせて無理なく診察して下さる。



子供の特性や苦手感を理解して受け入れてくださっている印象です。嫌がって大泣き大暴れしても怒ることなく対応して頂きとても助かります。

小中学校でも勤務経験がありますが、特別支援学校の校医さんはどの方も優しいです。特に予定より時間が延びてしまうと養護教諭としては気を使うのですが、お叱りを受けたことはありません。また、内科や歯科では手足が先生に当たってしまうことがよくありますがいつも優しく受け止めていただいて感謝しています。

丁寧な対応

知的障害や発達障害、自閉症スペクトラムなど個々の障害や特性に応じて臨機応変に対応してもらっています。

特別支援学校の生徒たちのことを理解してくださり、検診にも協力的な先生方が多い

質問に丁寧に答えてくださる。また、1人1人のペースに合わせて健康診断を進めてくださる。分かりやすい言葉で丁寧に説明や声掛けをしていただけるので、児童生徒の安心感につながっている。

視覚支援の写真撮影、キャラクターをつけたライトの使用、自前検診器具の持参など、本校の実態に合わせて協力して下さいます。

また、健診以外でも相談に気軽に応じてくださっています。

特別配慮が必要な子供たち1人1人に丁寧に対応して頂きありがたいです。

（特に時間が延びる場合、静かにできない等優しく子供たちに対応してくれています）

特別支援学校ですので、なかなか保健室に入れない児童生徒に対しても、じっくり待つくださり丁寧に診ていただいています。

子どもたちのペースに合わせてくださりありがたいです。

安全面に配慮した健診の介助方法を教えてくださるなど、丁寧に対応して下さいます。



## 9. 健診後の対応で困ることはありますか？（自由記述）

23 件の回答

特になし

検診で要受診の結果が出て、病院受診ができない子供がいること

未受診者が多い。検診結果のお知らせや健康診断の記入など記入が難しい時がある。

耳孔せんそくと言われても、診ていただける医師が少ない。暴れる場合は、断られる。

とくになし

保健室を嫌いになるかなと思ったりしますが、特に今のところはありません。

聴力検査の判断を異常なしとするか、日常生活上異常なしとするか。  
受診依頼の程度。もう診断されていることをまた書いて受診依頼した方がいいのか。

保護者が、病院に行くのにハードルが高い。

特にありません

持病への指摘方法

特になし。

障害をもっている子はなかなか受診が難しく、かかりつけ医がない家庭も少なくありません。通知後に「治療したいが障害があっても受け入れてくれる病院はありますか」と保護者からの問い合わせがあります。学校医さんを紹介することもできますが、校区が広いので自宅から遠く通うのに一苦労させてしまうケースが多いです。

受診自体が困難な児童生徒が多いことです。視力検査や聴力検査が必要な児童生徒が地域のクリニックを受診して何もできず帰されてしまったり、主治医は子ども病院だが歯科や眼科などの別の診療科は年齢的に同じ病院では診てもらえないことがありました。また、尿検査や結核検診で要精密となった場合は教育委員会指定の医療機関での検査が求められますがその病院まで連れて行くことが困難な場合があります。

普段の不調を相談できるかかりつけ医が少ない児童生徒が多いと感じます。

ない

大人の方(20代～60代)も健診を受けるのですが、持病があるのが大抵で、受診や治療を進めるのも、個の意思や考えがあるので、消極的になります。

健診後治療勧告書を出してもなかなか受診してもらえない家庭がある

耳垢の指摘を受けてもなかなか耳鼻科医院の受診が難しいケースがあります。



病院受診を追加しても、多動の子供を受けさせることが大変であったり受信せずに済ませている家庭も多い。（受診報告書の提出割合が少ない）

治療勧告書を出しても、受診になかなか繋がらない。

健診を嫌がり耳・鼻・喉のうち一部のみの健診となった場合に、欠席等で健診が行えなかった場合と同様の対応(学校の病院で健診を依頼)で良いのか悩んでいます。



## 10. 学校医にお願いしたいことはありますか？（自由記述）

23 件の回答

特になし

病院にいけない子にとっては、学校での検診が非常に大切なため、根気よく診ていただきたい。保護者も学校での検診に期待している部分がある。障がいのある子を受け入れてもらえる病院が増えるといいと思う。

未受診者が多いため複数回検診日を設けてほしい。

普通校のように、時間が読めない事を理解して欲しい。

とくになし

病院が嫌いな児童生徒もいるため、できれば健診でしっかりとみたいと思うのですが方法を教えて頂けたらありがたいです。

白衣を怖がる生徒が多いので、着ないで対応していただきたい。

一言程度の個別指導

いつも、ありがとうございます。  
今後もよろしくお願いします。

良くしていただいているので、特にありません。

特にない。

児童生徒は検診の際に、暴れたり泣いたりすることが多々あり、通常より時間も労力もかかります。子供達に悪気はなく、少しずつですが成長していくので、暖かく見守ってくださるととても助かります。

地域の医療機関の先生方へ、配慮の必要な方への接し方、検査の方法などのノウハウを伝えていただきたいです。普通の地域の医療機関で障害のある方の診察ができるようになってほしいです。

ない

当日欠席者への対応をフォローしていただきたいです。

いつもご協力頂き感謝しています

本校の校医先生にはとても協力いただいておりますのでありません。

学校保健委員会の講師として保護者、教師サイドに聴覚、嚙下、音声言語の発達を促す手立て



の講演等していただけたらと思います。

今後も個々のペースに合わせて検診していただければ助かります。

ありません。

アンケートは以上になります。

このコンテンツは Google が作成または承認したものではありません。 [不正行為の報告](#) - [利用規約](#) - [プライバシーポリシー](#)

Google フォーム

